



# GRU A TORRE B518 ID

CARATTERISTICHE DELL'APPARECCHIO

ottobre 97

## MARCATURA

Pag. 1/1

### 1. Targa.

GRU

MANTOVA  
ITALY

☎ 0376/399079

# Benedini

### CARATTERISTICHE TECNICHE

Grù tipo	<b>B518</b>	Serie	<b>ID</b>	Matricola n°		Anno	
		Mezza max. mt.		<b>15 / 15,8</b>			
Portata max. sullo sbarraccio max. di	mt.	<b>18</b>	Kg	<b>500</b>			
Portata max. sullo sbarraccio	di	mt.	<b>10,3</b>	Kg	<b>1000</b>		
Fune sollevamento diametro	mm.	<b>7</b>	fil.	<b>114</b>	+ 2 L.		
Coefficiente di sicurezza fune sollevamento		<b>6,7</b>	Carico di rottura fune sollevamento	<b>3350</b>			
Zavorra in volata	Kg	<b>8500</b>	Zavorra alla base Kg.				
Peso della gru senza zavorra	Kg	<b>4700</b>	Carico max. su ogni stabilizzatore daN.	<b>9600</b>			
Potenza max. installata	HP	<b>5</b>	KW	<b>3,6</b>			
Alimentazione linea	Volt	<b>220</b>	Hz.	<b>50</b>			
Alimentazione linea secondaria	Volt	<b>24</b>					
APPARECCHIATURA ELETTRICA - SERIE N°							

### NORME DI IMPIEGO E DI SICUREZZA

- LA MANOVRA E L'USO DELLA GRU SONO RISERVATI SOLO A PERSONALE QUALIFICATO.
- PRIMA DI INSERIRE CORRENTE ALLA GRU ADATTARE I MOTORI ELETTRICI, I TRASPORTATORI ED I FRENI ALLA TENSIONE DELLA RETE.
- REGISTRARE I DISPOSITIVI DI SICUREZZA AD OGNI MONTAGGIO DELLA GRU.
- LA ZAVORRA DELLA GRU DEVE ESSERE QUELLA INDICATA SULLA TABELLA.
- PRIMA DELL'INIZIO DEL TURNO DI LAVORO PROVARE I DISPOSITIVI DI FINE CORSA E DI FRENATURA SEGNALANDO A CHI DI COMPETENZA LE EVENTUALI INEFFICIENZE RISPONDATE.
- NON SOLLEVARE MAI UN CARICO CHE SORPASSI LA PORTATA MASSIMA DELLA GRU O CHE SIA MALE IMBRACATO, RIFERENDOSI PER LA PORTATA ALLE INDICAZIONI SEGNATE.
- NON INIZIARE MAI ALCUNA MANOVRA SENZA AVERE PRIMA RICEVUTO IL PRESCRITTO SEGNALE.
- PREAVVISARE L'INIZIO DELLA MANOVRA CON APPOSITA SEGNALAZIONE ACUSTICA.
- NON AVVIARE NE ARRESTARE BRUSCAMENTE LA GRU. EVITARE LE CONTROMANOVRE.
- EVITARE DI FARE OSCILLARE IL CARICO, IN MODO PARTICOLARE PER FARLO SCENDERE IN ZONA FUORI DALLA VERTICALE DI TIRO. EVITARE I TIRI OBLIQUI E LE OPERAZIONI DI TRAINO.
- EVITARE LE MANOVRE PER IL SOLLEVAMENTO ED IL TRASPORTO DEI CARICHI SOPRA LE ZONE DI LAVORO E ZONE DI TRANSITO. QUANDO CIÒ NON POSSA ESSERE ASSOLUTAMENTE EVITATO AVVERTIRE CON APPOSITE SEGNALAZIONI SIA L'INIZIO DELLA MANOVRA CHE IL PASSAGGIO DEL CARICO.
- PRIMA DI ABBANDONARE IL POSTO DI MANOVRA PORTARE IL GANCIO ALLA MASSIMA ALTEZZA SENZA FAR SCATTARE IL FINECORSA. NON LASCIARE MAI IL CARICO SOSPESO. DISINSERIRE L'INTERRUTTORE GENERALE.
- QUANDO LA GRU E' FUORI SERVIZIO PER OPERAZIONI DI RIPARAZIONE O MANUTENZIONE, L'INTERRUTTORE GENERALE DELLA STESSA DEVE ESSERE DISINSERITO.
- NELLE GRU ALIMENTATE DA CAVO FLESSIBILE A TERRA, ASSICURARSI CHE DURANTE LE MANOVRE IL CAVO STESSO NON POSSA ESSERE DANNEGGIATO.
- ATTENZIONE. AL TERMINE DI OGNI TURNO DI LAVORO EFFETTUARE LO SBLOCCO DEL FRENO DI ROTAZIONE E ACCERTARSI CHE LA ROTAZIONE SIA REALMENTE LIBERA.
- CONTROLLARE SPESSO L'EFFICIENZA DEL FRENO DI SOLLEVAMENTO. IN PARTICOLARE CONTROLLARE CHE IL PERODO NON ABBA TENDENZA AD INCOLLARSI AD UNA DELLE DUE PARTI Fisse DEL MOTORE. REGISTRARE PERIODICAMENTE LA FRENATA E LA DISTANZA DEL TRAFERRO A 1mm.
- ATTENZIONE. IN PREVISIONE DEI FORTE VENTO SMONTARE LA GRU.
- ATTENERSI SCRUPOLOSAMENTE ALLE ISTRUZIONI RIPORTATE SUL MANUALE RIGUARDANTI IL MONTAGGIO, L'USO, E LA MANUTENZIONE DELLA GRU.

### MANUTENZIONE

- DOPO QUALCHE GIORNO DI LAVORO VERIFICARE IL SERRAGGIO DI TUTTI I BULLONI DI GIUNZIONE E DEI MORSETTI DELLE FUNI.
- MANTENERE SEMPRE LA FUNE DI SOLLEVAMENTO IN TENSIONE E VERIFICARE CHE LA STESSA SI AVVOLGA SEMPRE REGOLARMENTE SUL TAMBURO.
- CONTROLLARE L'EFFICIENZA DEI FRENI SOLLEVAMENTO - ROTAZIONE - CARRELLO.
- CONTROLLARE SOVENTE IL BUON STATO DELLE FUNI, L'EFFICIENZA DELLA MESSA A TERRA ED IL COSTANTE FUNZIONAMENTO DEI SISTEMI DI SICUREZZA.
- DOPO UN PERIODO DI LAVORO, LA FUNE DI TRAINO DEL CARRELLO DEL BRACCIO, PER NATURALE STIRAMENTO SI ALLUNGA DIMINUENDO L'ADERENZA AL GRUPPO MOTORIDUTTORE, PROVOCANDO LO SLITTAMENTO DELLA STESSA ED IL CONSEGUENTE ARRESTO DEL CARRELLO. OCCORRE QUINDI MANTENERLA TESA CON L'APPOSITO TENDITORE.
- PRIMA DI OGNI SPOSTAMENTO O TRAINO CONTROLLARE LA PRESSIONE DEI PNEUMATICI.

Bar. **7**

### LUBRIFICAZIONE

- SI CONTROLLI SPESSO IL LIVELLO DELL'OLIO NEI RIDUTTORI, QUALORA MANCASSE OPPURE AVESSE PERSO LE PROPRIE CARATTERISTICHE DI VISCOSITÀ, DOVRA ESSERE RINTEGRATO O SOSTITUITO.
- OGNI 30 GIORNI VA COMPLETAMENTE INGRASSATA LA RALLA DI ROTAZIONE A MEZZO DELLA PROPRIA POMPA. TALE OPERAZIONE VA ESEGUITA FACENDO RUOTARE LA GRU UN PO' IN UN SENSO UN PO' NELL'ALTRO INGRASSARE ANCHE L'ENTRATA RALLA E PIGNONE.
- LE FUNI DEVONO ESSERE MANTENUTE SEMPRE PULITE E BEN LUBRIFICATE CON L'APPOSITO GRASSO PER FUNI.
- AD OGNI NUOVO MONTAGGIO E BENE INGRASSARE I CUSCINETTI, SU CUI RUOTANO LE CARRUCOLE ED I RULLI DEL CARRELLO.

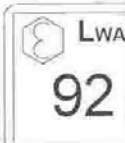
### SMONTAGGIO GRU - FASI 1 E 2

- AZIONARE L'APPOSITA LEVA DEL DISTRIBUTORE NELLA POSIZIONE MONTAGGIO FINO ALL'INTERVENTO DELLA VALVOLA DI SOVRAPPRESSIONE.
- DOPO AVER ESEGUITO LA FASE 1 AZIONARE L'APPOSITA LEVA DEL DISTRIBUTORE NELLA POSIZIONE SMONTAGGIO.

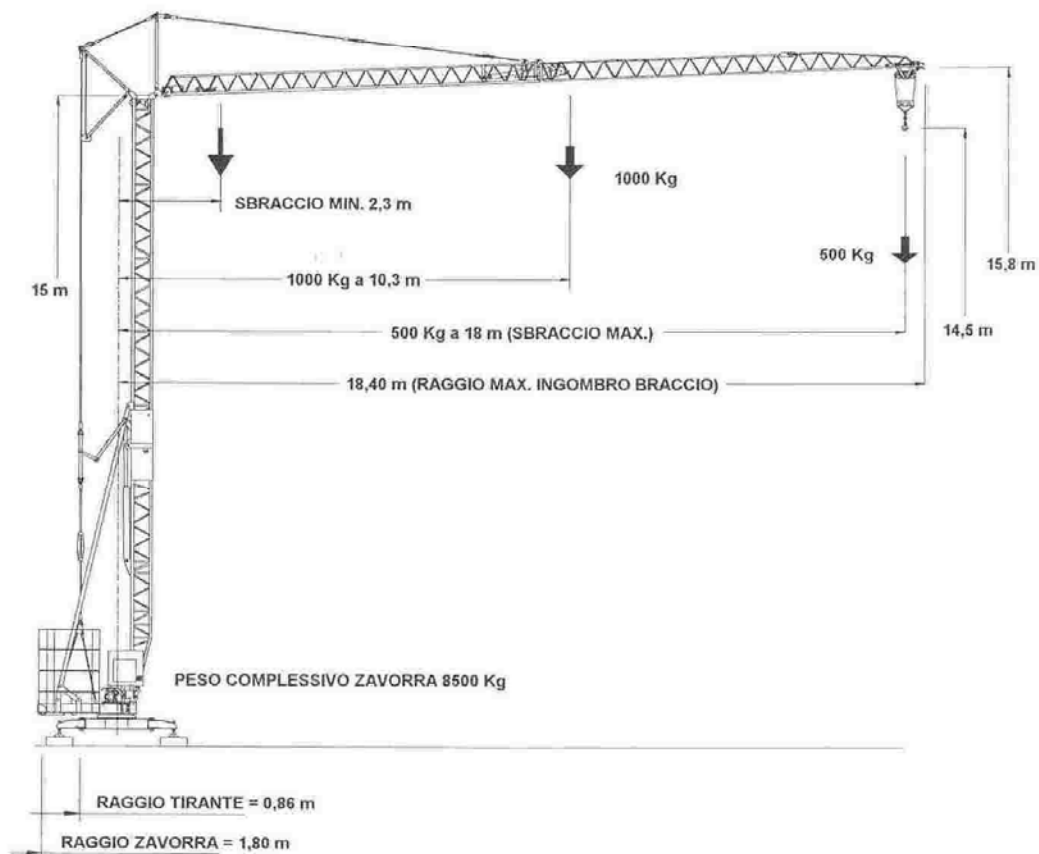
AGGIORNARE GLI ADESIVI CHE INDICANO LE PORTATE IN RELAZIONE ALLE CONFIGURAZIONI DEL BRACCIO  
LA MESSA A TERRA DELLA GRU DEVE ESSERE ESEGUITA PRIMA DELL'ALLACCIAMENTO ELETTRICO

#### ATTENZIONE:

CON CARRELLO TRASLANTE A BRACCIO IMPENNATO LA PORTATA DELLA GRU È DI 500 Kg SU TUTTO IL BRACCIO.  
TARARE IL LIMITATORE DI PORTATA MASSIMA A 500 Kg  
PER OGNI CONFIGURAZIONE DELLA GRU PRIMA DI OPERARE IL MONTAGGIO  
CONSULTARE IL LIBRETTO ISTRUZIONI.



**1. Gru a braccio orizzontale**



**Figura 1**

**3. Gru a braccio orizzontale (VERSIONE ACCORCIATA).**

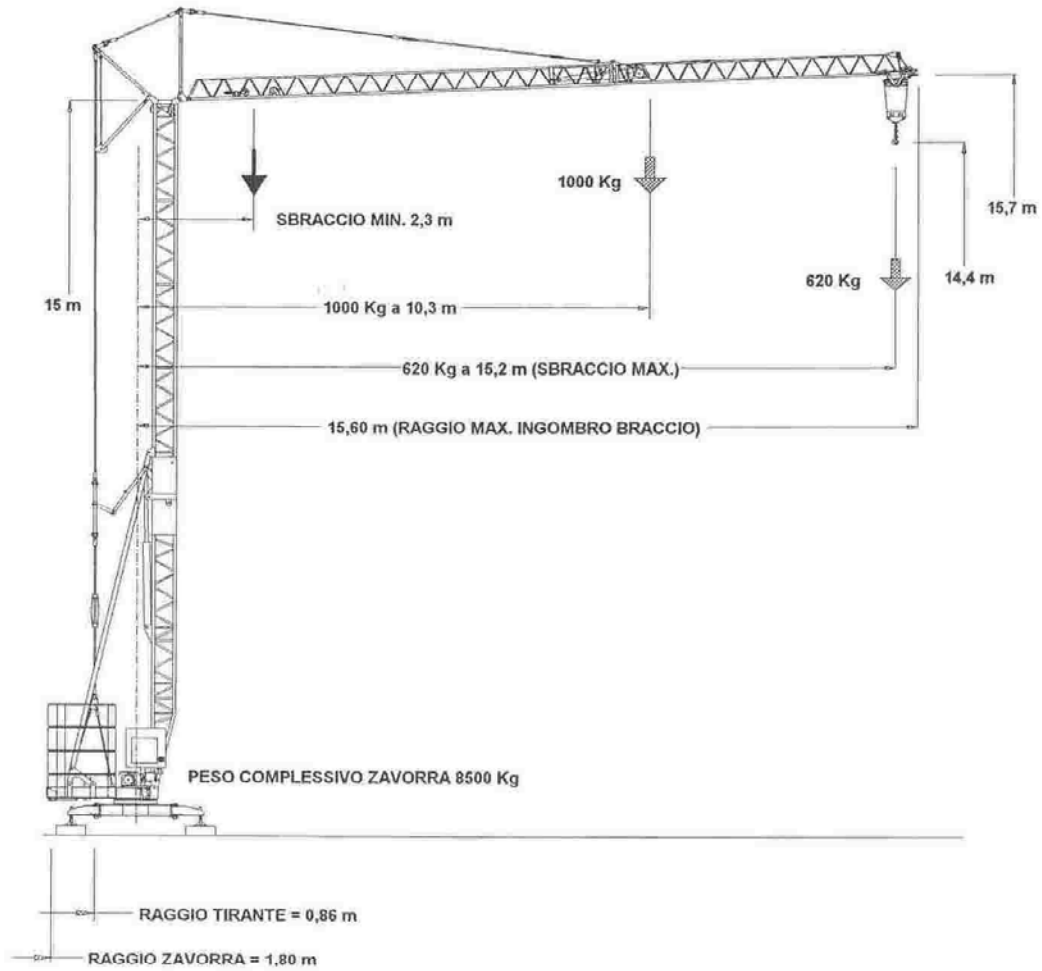


Figura 3

**2. Gru a braccio impennato**

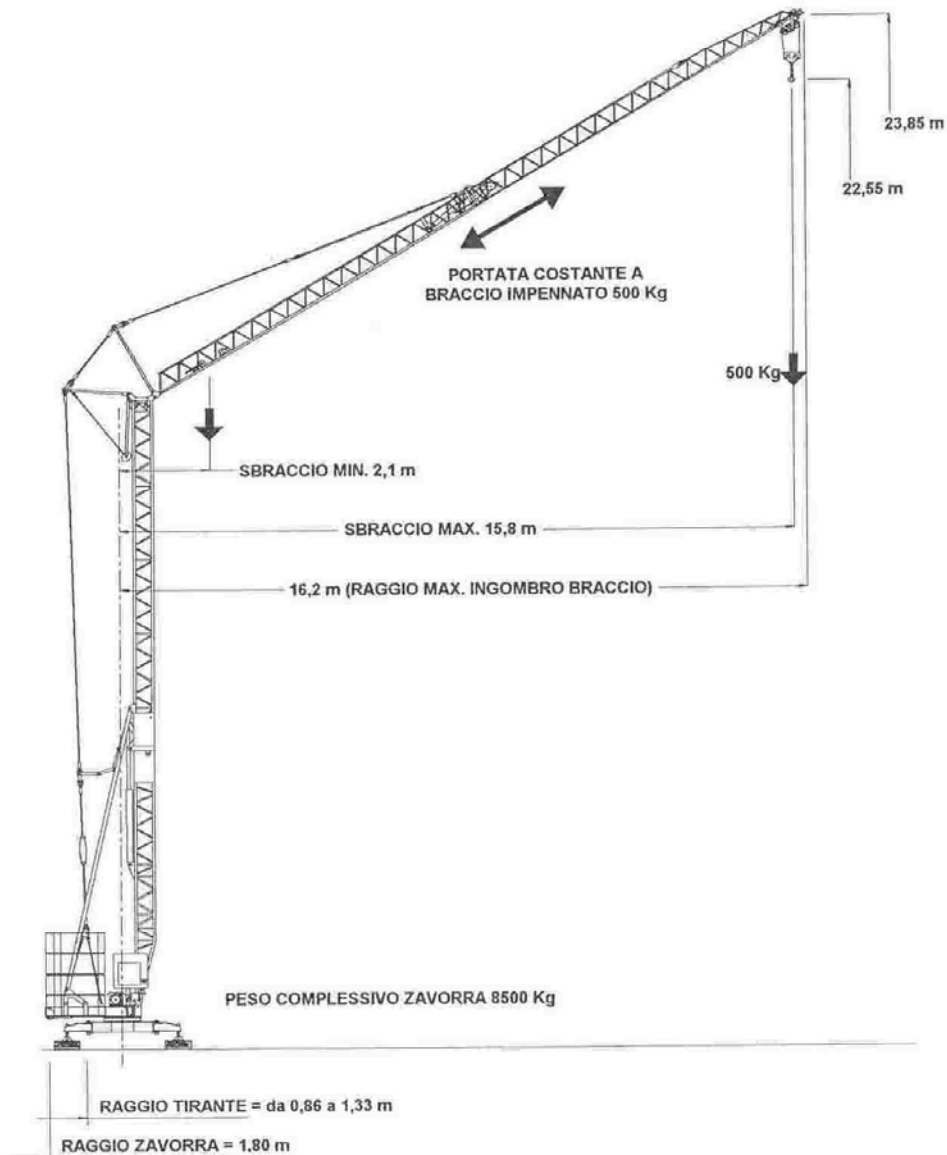


Figura 2

**4. Gru a braccio impennato (VERSIONE ACCORCIATA).**

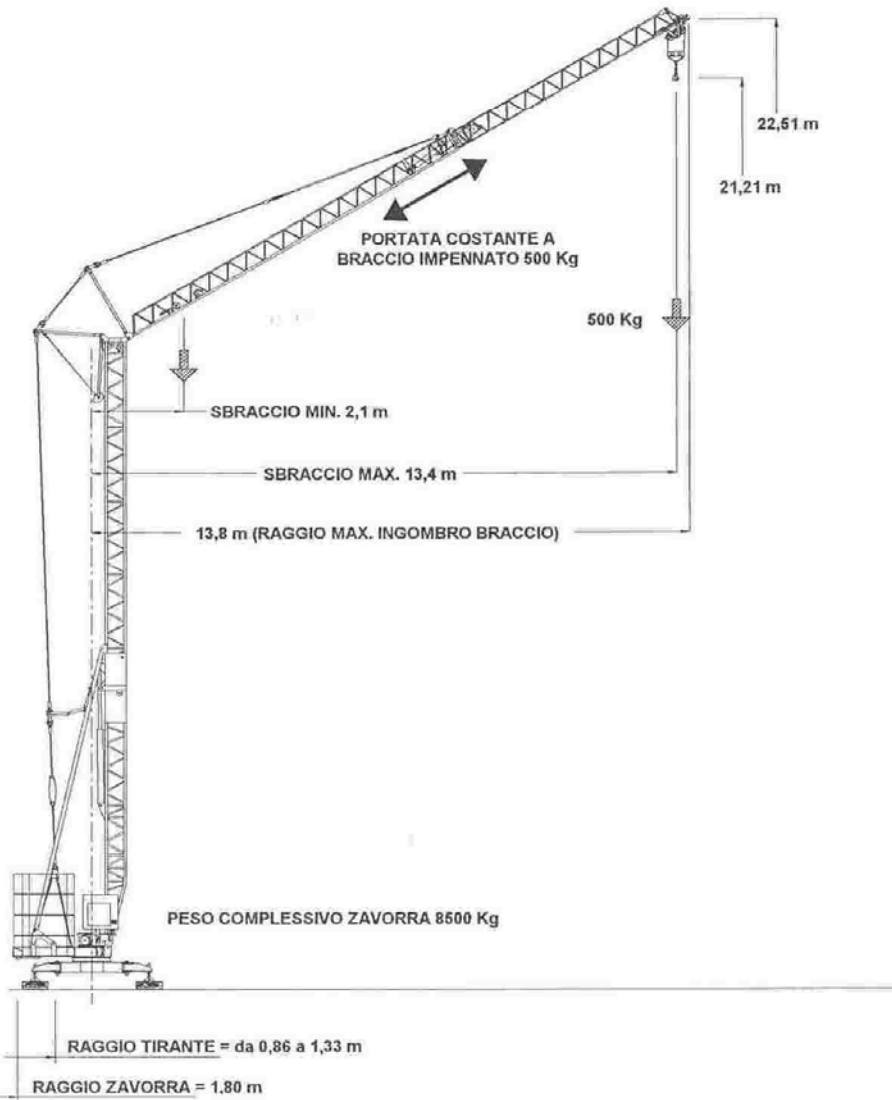


Figura 4